

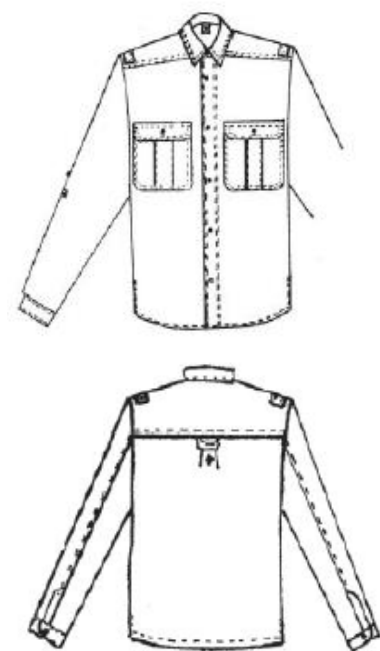
## Krojový řád

# Příloha č. 1 – Součásti skautského kroje

## A – ZÁKLADNÍ SOUČÁSTI KROJE

### A.1. Základní košile

<b>Kategorie:</b>	skauti/ky	vodní skauti/ky
<b>Barva:</b>	běžová	tmavomodrá



#### Materiál:

Vyrábí se buď ze 100% bavlny, nebo ze směsi PES / bavlna.

#### Popis:

Košile jednotného střihu pro muže i ženy. Zadní díl s rovným sedlem, do sedla všité poutko na protizáhybu. Přední díl má rovné sedlo, dvě nakládané kapsy s protizáhybem, nad kapsou patka všitá do sedla zapínaná na knoflík. Límeček klasický košilový se stojáčkem. Rukáv dlouhý s manžetou na knoflík a s rozparkem, možno ohrnout na krátký rukáv připnutý poutkem na knoflík. Levá kapsa – prošití levé strany protizáhybu tak, aby vznikla dělená kapsa. Na obou ramenech tunýlek na šňůrky.

Je možná varianta košile s krátkým rukávem.

#### Označení:

V zadní části je pod poutkem vyšit znak a v průkrčníku je umístěna látková visačka, která obsahuje nápis „Schválená krojová součást Junáka – českého skauta“ a znak organizace.

#### Způsob nošení:

Košili lze nosit jak v kalhotách / sukni apod., tak i volně navenek.

### A.2. Halenka

<b>Kategorie:</b>	skautky / činovnice	vodní skautky / činovnice
<b>Barva:</b>	běžová	tmavomodrá



#### Materiál:

Vyrábí se buď ze 100% bavlny, nebo ze směsi PES / bavlna.

#### Popis:

Košilová halenka pro ženy a dívky princesového střihu. Rukáv dlouhý s manžetou na knoflík a s rozparkem nebo krátký rukáv s manžetou. Na zadním díle tvarovací záševky. Knoflíky v barvě halenky.

#### Označení:

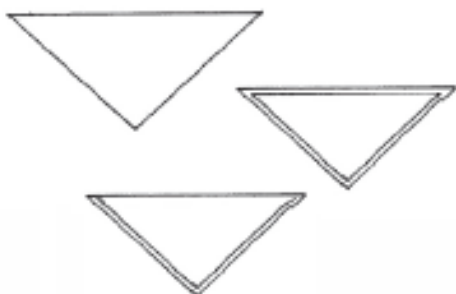
V zadní části je pod poutkem vyšit znak a v průkrčníku je umístěna látková visačka, která obsahuje nápis „Schválená krojová součást Junáka – českého skauta“ a znak organizace.

#### Způsob nošení:

Halenka se zpravidla nosí volně na sukni / kalhotách apod.

### A.3. Šátek

Varianta šátku:	A) šátek pro výchovné kategorie	B) komunitní šátek	C) národní šátek
Výchovná kategorie:	Barva / provedení:	Barva / provedení:	Barva / provedení:
benjamínci	oranžová se žlutým lemem s piktogramy	dle rozhodnutí jednotky, akce či jiné komunity (za dodržení pravidel stanovených tímto řádem)	modrá se zaplétaným lemem v barvách české trikolory, v cípu český lev (stříbrný dvouocasý lev ve skoku ve zlaté zbroji se zlatou korunkou)
světlušky / vlčata	žlutá s modrým lemem s piktogramy		
suchozemské skautky / skauti	tyrkysová s vínovým lemem s piktogramy		
vodní skautky / skauti	světle modrá s vínovým lemem s piktogramy		
rangers / roveři	vínová s modrým lemem s piktogramy		
činnostice / činnostníci / ostatní dospělí	fialová (WOSM) s modrým lemem s piktogramy		
členky / členové Kmene dospělých	tmavomodrá s bílým a červeným lemem na odvěsnách		



#### Materiál:

Vyrábí se buď ze 100% bavlny, nebo z PES.

#### Popis:

Šátek má tvar rovnoramenného trojúhelníku. Velikost přepony – pro děti 90 / 110 cm, pro dospělé 110 cm (možno i více).

#### Označení:

Není provedeno.

#### Způsob nošení:

Šátek lze nosit jak na límci, tak i pod límcem. Vodní skautky a skauti nosí šátek pod límcem.

Případně je možné nosit i dva různé šátky na sobě.

#### Pravidla pro tvorbu a užívání komunitní varianty šátku:

Šátek nesmí vypadat tak, aby jeho interpretace mohla poškozovat dobré jméno organizace a skautingu.

Šátek nesmí být snadno vizuálně zaměnitelný s variantami šátku pro výchovné kategorie či národním šátkem. Je však možné, aby po dohodě byl využit vizuál šátku již užívaný jinou komunitou.

Výkonná rada má právo v odůvodněných případech doporučit změnu podoby šátku komunity či jej zakázat (například v obavě z ohrožení dobrého jména organizace či skautingu).

## B – PŘÍLEŽITOSTNÉ SOUČÁSTI KROJE

### B.1. Slavnostní oblek pro činovníky

Kategorie:	činovníci	vodní činovníci
Barva:	běžový s černomodrým prýmkem	černomodrý s běžovým prýmkem



#### Materiál:

Vyrábí se z klasické šatovky.

#### Popis:

Slavnostní oblek pro činovníky je složen z klasických pánských kalhot a saka. Nohavice u kalhot jsou mírně zúžené s všíťým bočním prýmkem kontrastní barvy. Jednořadé sako zapínané na tři knoflíky v barvě obleku (vodní se zlatými knoflíky s kotvou), obdobné menší knoflíky jsou na rukávech pod prýmkem opět kontrastní barvy. Sako má na každém předním díle nakládanou kapsu s patkou. Na hrudi jsou umístěny kapsové patky a z levé vede k levému ramennímu tunýlku bílá (u vodních skautů zlatá) šňůrka. Pod levou patkou je vyšíty znak WOSM v bílé barvě.

#### Označení:

V průkrčníku saka a v pase kalhot je umístěna látková visačka, která obsahuje nápis „Schválená krojová součást Junáka – českého skauta“ a znak organizace.

#### Způsob nošení:

Oblek se zpravidla nosí při slavnostních příležitostech a společenských událostech s bílou košilí (vodní skauti s jemným bílomodrým proužkem) a skautskou vázankou.

### B.2. Slavnostní oblek pro činovnice

Kategorie:	činovnice	vodní činovnice
Barva:	běžový s černomodrým prýmkem	černomodrý s běžovým prýmkem



#### Materiál:

Vyrábí se z klasické šatovky.

#### Popis:

Slavnostní kostým pro činovnice je složen z klasické dámské sukně a saka. Sukně je úzká, vzadu s rozparkem a s všíťým bočním prýmkem kontrastní barvy. Jednořadé sako princesového střihu zapínané na tři knoflíky v barvě obleku (vodní skauti se zlatými knoflíky s kotvou), obdobné menší knoflíky jsou na rukávech pod prýmkem opět kontrastní barvy. Sako má na každém předním díle nakládanou kapsu s patkou. Na hrudi jsou umístěny kapsové patky a z levé vede k levému ramennímu tunýlku bílá (u vodních skautů zlatá) šňůrka. Pod levou patkou je vyšíty znak WAGGGS v bílé barvě.

#### Označení:

V průkrčníku a v pase sukně je umístěna látková visačka, která obsahuje nápis „Schválená krojová součást Junáka – českého skauta“ a znak organizace.

#### Způsob nošení:

Kostým se zpravidla nosí při slavnostních příležitostech a společenských událostech s bílou halenkou. Je možné nosit na saku i dámský společenský skautský šátek.

### B.3. Krojové triko

<b>Kategorie:</b>	<b>skauti/ky</b>	<b>vodní skauti/ky</b>
<b>Barva:</b>	běžová	tmavomodrá



**Materiál:**

Vyrábí se ze 100% bavlněného úpletu, případně směsi (např. s Lycrou).

**Popis:**

Triko základního střihu pro muže či ženy s krátkým rukávem a vyšitým natištěným znakem organizace. Triko prvního typu je jednoduché s hladce zapraveným průkrčníkem (nebo s úpletem). Triko druhého typu je polokošile s límečkem.

**Označení:**

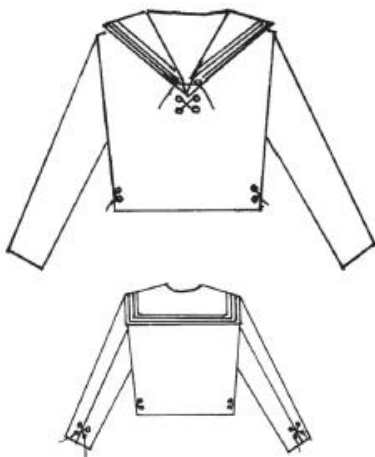
Vyšitý / natištěný znak organizace.

**Způsob nošení:**

Triko lze nosit jak v kalhotách / sukni apod., tak i volně navenek.

### B.4. Slavnostní vodácká blůza

<b>Kategorie:</b>	<b>vodní skauti/ky</b>
<b>Barva:</b>	tmavomodrá



**Materiál:**

Vyrábí se buď ze 100% bavlny, nebo ze směsi PES / bavlna.

**Popis:**

Námořnická blůza s dlouhými rukávy s manžetou na knoflík či bílou šňůrkou, bez sedla, u výstřihu rozšířená se stahovací bílou šňůrkou, vzadu námořnický límeček se třemi modrými a bílými pruhy. Blůza má boční rozparky s bílou šňůrkou, je bez kapes a bez vycpávek.

**Označení:**

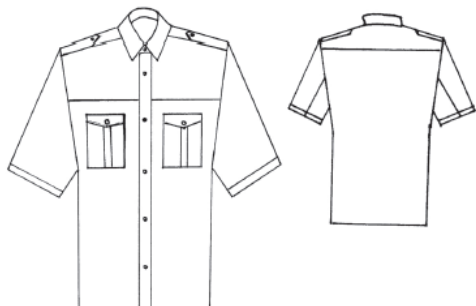
Není provedeno.

**Způsob nošení:**

Blůza se zpravidla nosí volně na sukni / kalhotách apod.

### ***B.5. Letní vodácká košile***

<b>Kategorie:</b>	<b>vodní činovníci/ice</b>
<b>Barva:</b>	bílá



**Materiál:**

Vyrábí se buď ze 100% bavlny, nebo ze směsi PES / bavlna.

**Popis:**

Košile společenská s krátkým či dlouhým rukávem, s kapsičkami na obou stranách a nárameníky.

**Označení:**

Není provedeno.

**Způsob nošení:**

Nosí se vždy s připínacími nárameníky a pokrývkou hlavy, s modrou kravatou nebo rozhalenkou, k dlouhým nebo krátkým kalhotám.



## C – DOPLŇKOVÉ SOUČÁSTI KROJE

Doplňkové součásti kroje lze různě vhodně kombinovat se základními a příležitostnými krojovými součástmi.

- Pánské / chlapecké kalhoty, bermudy, kraťasy - doporučené jsou jednobarevné tmavé barvy.
- Dámské / dívčí kalhoty, kraťasy, sukně - doporučené jsou jednobarevné tmavé barvy.
- Kožený nebo kurtový opasek zelené nebo bílé barvy doplněný skautskou sponou.
- Pokrývky hlavy - klobouk, baret, lodička, baseballka, bonbónek, vodácká placka, brigadýrka, klobouček.
- Vodácké modrobílé pruhované tričko